

嘉義市立蘭潭國中

Lan-Tan Junior High School

美術班教學特色及升學介紹

蘭潭 育英才 多元又 精彩

111 學年度蘭潭國中美術班入班流程表

管道一：術科測驗入班

報名：4/18~20 (一~三) 8:30~17:00 (請注意時間)

報名地點：本校教務處

1. 報名費 1200 元
2. 報名表及兩吋相片 2 張(背面書寫姓名、報考班別)
3. 戶口名簿正本、影本各一份(須設籍本市) ★報名後領取測驗入場證。

測驗時間：4/30(六)

測驗地點：蘭潭國中

測驗時間	測驗科目	占分比例	備 註
08:30~09:00	美學常識	10%	測驗內容以國小藝術與人文領域之範圍為原則。
09:20~10:20	鉛筆素描	50%	8 開素描紙。學校備有畫紙、畫板、圖釘，請考生自備鉛筆。
10:50~12:00	水彩	40%	8 開水彩紙。學校備有畫紙、畫板、圖釘，請考生自備鉛筆及水彩用具。

管道二：競賽表現入班

(報名時間上午 8:30~11:30；下午 2 時至 4 時)

- ※報名日期：3/28~30 (一~三)、報名費 700 元、申請表及兩吋相片 1 張
得獎年度之組別成績名次資料、競賽表現優異獎狀之正本及影本各 1 份
※此管道資格須「全國學生美術比賽」決賽獲優等以上獎項。

★所有招生資訊請詳閱簡章內容，諮詢專線：05-2773582 轉 217 (請洽特教組)

入班標準：

依術科測驗總成績高低順序錄取入班，30 名為限，備取若干名。如總分數相同者，依鉛筆素描、水彩、美學常識之成績高低排序錄取入班，如均同分則增額錄取。未達標準者，得不足額錄取。

由嘉義市藝術才能學生

鑑定小組審查

美術班術科測驗入班考程

蘭潭國中 美術班		測驗地點	蘭潭國中
測驗時間	測驗科目	占分比例	備 註
8:30~9:00	美學常識	10%	測驗內容以國小藝術與人文領域之範圍為原則。
9:20~10:20	鉛筆素描	50%	8 開素描紙。學校備有畫紙、畫板、圖釘，請考生自備鉛筆。
10:50~12:00	水彩	40%	8 開水彩紙。學校備有畫紙、畫板、圖釘，請考生自備鉛筆及水彩用具。



蘭潭國中美術班 課程介紹

蘭中美術班課程介紹

七年級(每周節數)
基礎課程

水彩(2)
素描(2)
書畫(2)
電腦繪圖與設計(2)

八年級(每周節數)
進階課程

水彩(2)
素描(2)
書畫(2)
電腦繪圖與設計(2)

九年級(每周節數)
高階課程

水彩(2)
素描(2)
書畫(2)
電腦繪圖與設計(2)

專業授課師資:

水彩、多媒材創作=陳嵩霖老師

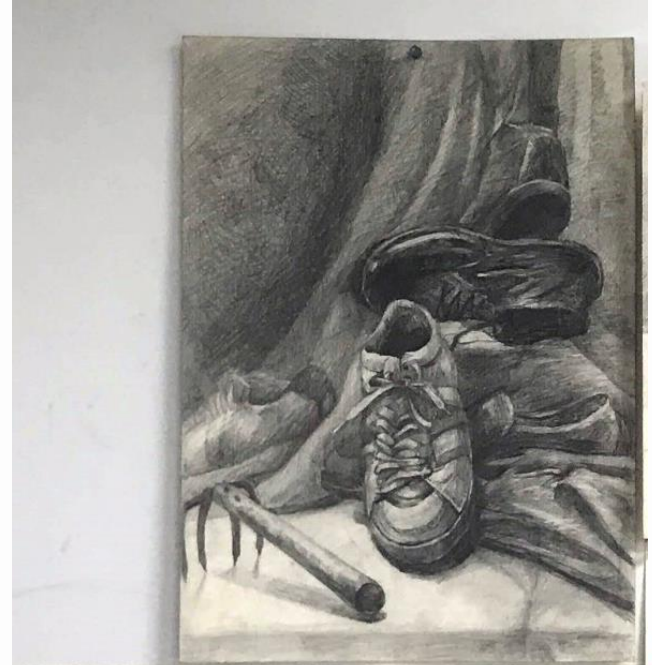
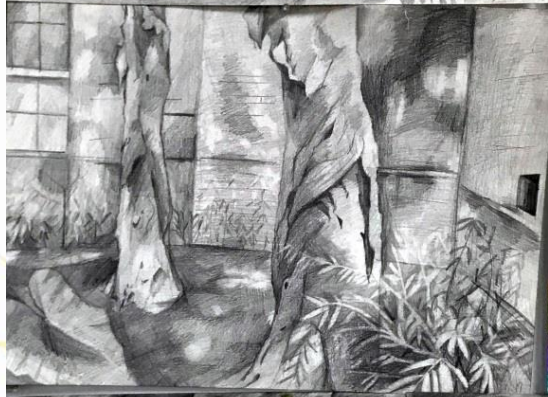
(國立台灣師範大學美術系、國立嘉義大學視覺藝術研究所碩士)

水墨、書法=張簡禾鈺老師(國立台灣師範大學美術系碩士)

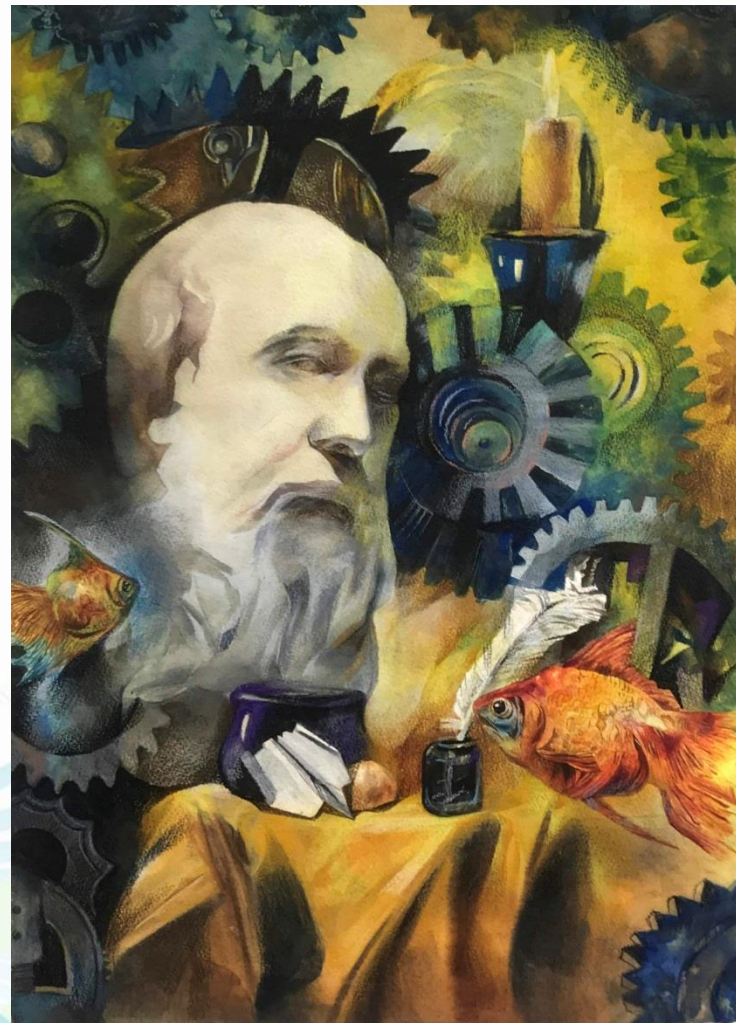
素描、版畫=尹沛螢老師(國立高雄師範大學美術系)

電腦繪圖、平面設計=吳中濬老師(國立台灣師範大學美術系)

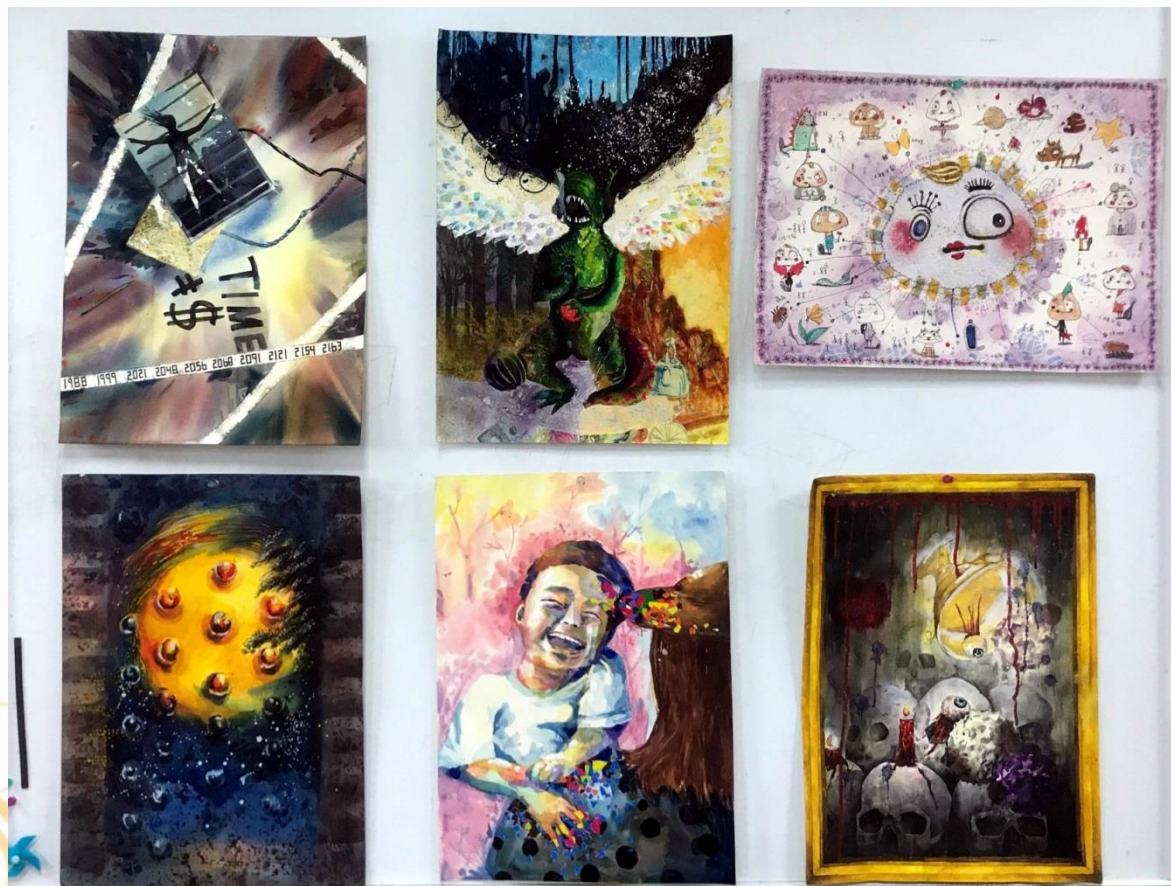
素描課程作品



水彩課程作品



多媒材創作課程作品



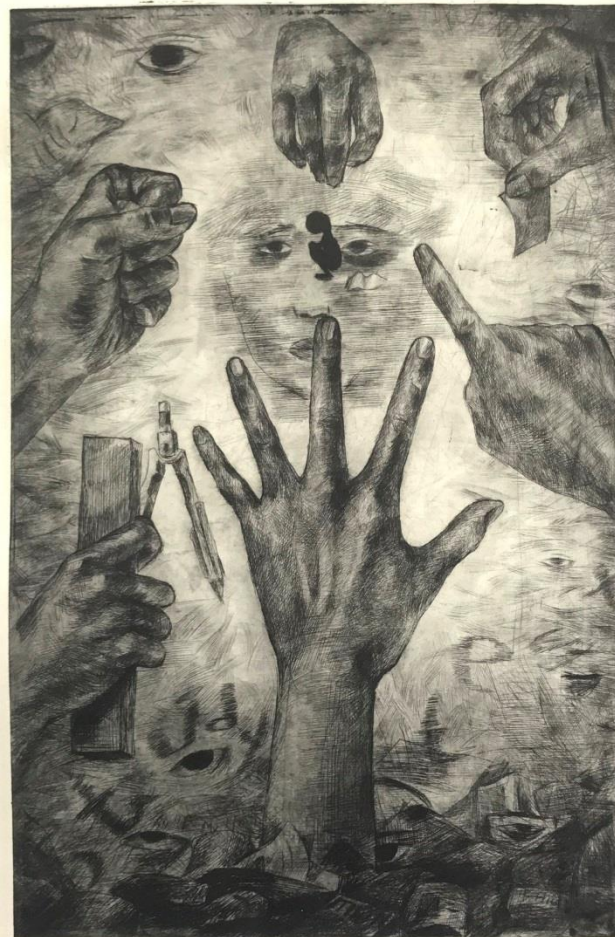
版畫課程作品



2/4

Cat's Fantasy.

陳宇璇



AP

升學路

黃凱旋
2019

電腦繪圖課程作品



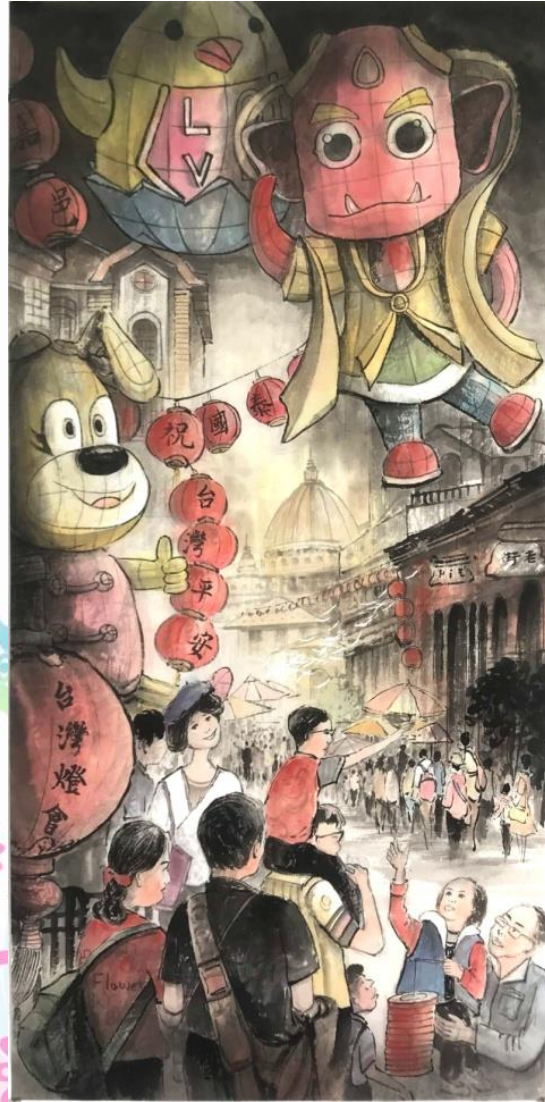
平面設計課程作品



漫畫課程作品



水墨課程作品



書法課程作品

益夏草木長繞屋樹扶疏衆鳥欣有託吾
二愛吾廬既耕已種時還讀我書窮巷
隔深轍頗回故人車歡言酌春酒摘我園
中蔬

微風徐來草木舒暢與之俱適覽周老伯詩親筆蘭潭國師印於字間
不樂復何如音人陶淵明詩山海經歲在戊戌年秋月黃其修書

羊公碑尚在	人事有代謝	注來成古今	江上留勝迹
我輩復登臨	水落魚梁淺	天寒夢澤深	

孟浩然與諸子登岵山
戊戌秋月中浣郭宜彤

山光物態弄春暉莫為輕陰便擬歸縱使
晴明無雨色入雲深處亦沾衣袖裏新詩
十首餘吟看句句是瓊琚如何持此將干
謁不及公卿一紙書

戊戌秋唐詩三首吳佳瑜書

蘭潭國中【梅蘭竹菊】書法牆解說牌

一、宋 王安石【梅花詩】
驪角數枝梅，凌寒獨自開。遙知不是雪，為有暗香來。
106級校友黃彥修書

二、【孔子家語】
芝蘭生於幽谷，不與無人而不芳，君子修道立德，不為困窮而改節。
106級校友何育書書

三、清 鄭板橋【竹石】
咬定青山不放鬆，立根原在破岩中。千磨萬擊還堅勁，任爾東西南北風。
蘭潭國中教師張簡禾鈺書

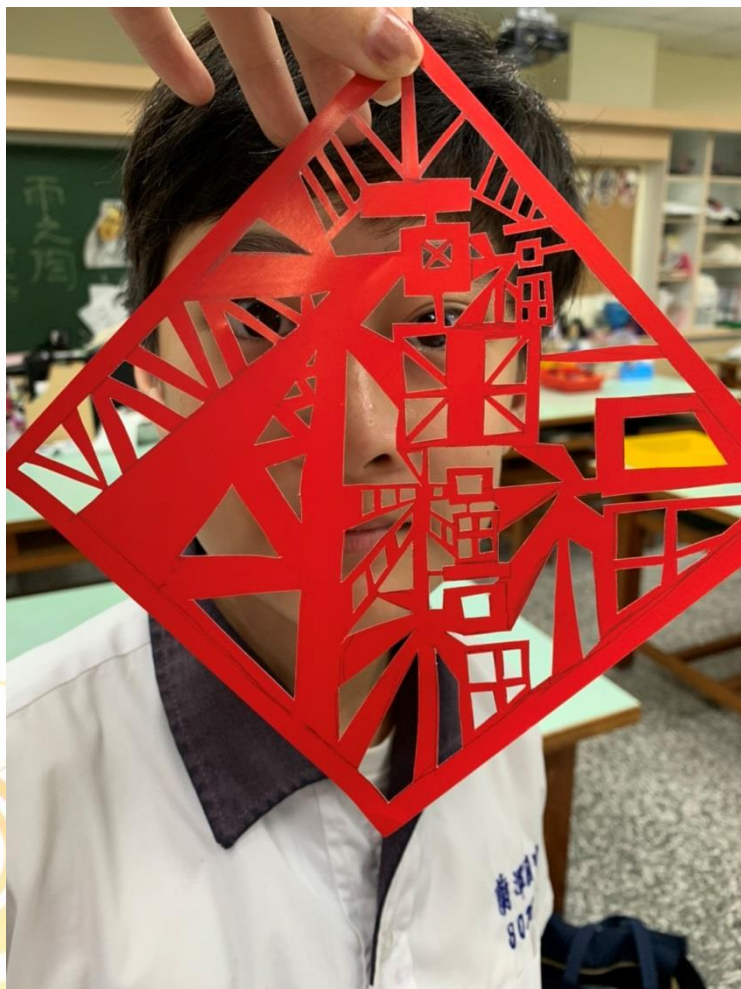
四、南宋 鄭思肖【寒菊】
花開不並百花叢，獨立疏籬趣未窮。寧可枝頭抱香死，何曾吹落北風中。
100級校友王意淳書

五、元 王冕【墨梅】
我家洗硯池邊樹，朵朵花開淡墨痕。不要人誇好顏色，只留清氣滿乾坤。
109級校友黃彥修書

創意春聯課程作品



創意剪紙課程作品



膠彩體驗課程作品



交趾陶課程及作品-外聘專業業師教學



瓷器彩繪課程

外聘嘉義大學瓷繪大師徐瑞芬老師
涂惠玲、陳巧如、賴雅慧老師指導



茶道文化課程

外聘嘉義市茶文化協會 林翠華理事長、孫慶蕙理事指導



109學年度莊淳雅同學 以全國學生美術比賽競賽優異表現 薦送嘉義高中美術班



110年總統府春聯書法家 美術班王意淳校友返校傳承





蘭潭國中美術班 升學榜單

美術藝術才能班

- 美術班、資優班升學搖籃。
- 獨立成班、專業訓練課程、升學成績亮眼。

107年度升學成績 (國立高中職達100%)

台中一中美術班：2人
嘉義高中美術班：7人
嘉義高中普通科：5人
嘉義女中資優班：3人
嘉義女中普通科：7人
竹崎高中美術班：5人
嘉義高工綜高：1人
華南高商：3人

108年度升學成績 (國立高中職達96%)

台中一中美術班：1人
嘉義高中美術班：7人
嘉義女中資優班：2人
嘉義女中普通科：3人
嘉義高中資優班：1人
嘉義高中普通科：1人
斗六高中美術班：2人
竹崎高中美術班：2人
嘉義高工化工/室設/
電機/製圖 7人
嘉義高商普高/廣設2人
臺北復興美工科：1人

109年度升學成績 (國立高中職達100%)

台中一中美術班：1人
嘉義高中美術班：6人
嘉義女中資優班：1人
嘉義女中普通科：3人
嘉義高中普通科：6人
斗六高中美術班：1人
竹崎高中美術班：1人
嘉義高工綜高/室設/
電子/建築 5人
嘉義高商普高/廣設3人
華南高商廣設科：3人

美術藝才班104-110年度畢業生升學成績全壘打！ 學科、美術專業術科並重！

37%(74人)畢業生升學嘉中、中一中、斗中美術班深

35%(69人)畢業生升學嘉中(女)資優班及普通科就讀

28%(55人)畢業生就讀高職室設、建築、廣設、製圖
電子、電機、化工、綜高、應用外語等科系

美術藝才班104-110年度畢業生升學成績全壘打！ 學科、美術專業術科並重！

37%(74人)畢業生升學嘉中、中一中、斗中美術班深造

台中一中美術班：7人

嘉義高中美術班：50人(中區榜首)

斗六高中美術班：6人

竹崎高中美術班：9人

台南應用大學美術系：2人



美術藝才班104-110年度畢業生升學成績全壘打！ 學科、美術專業術科並重！

35%(69人)畢業生升學嘉中(女)資優班及普通科就讀

嘉義高中資優班：6人 嘉義女中資優班：10人
嘉義高中普通科：25人 嘉義女中普通科：28人



美術藝才班104-110年度畢業生升學成績全壘打！ 學科、美術專業術科並重！

**28%(55人)畢業生就讀高職室設、建築、廣設、製圖
電子、電機、化工、綜高、應用外語等科系**

嘉工、嘉商綜高(普高)：8人

臺北復興美工科：2人

嘉工、嘉商、華商、後壁高中

室設/建築/廣設/製圖/電子/電機/化工/應外：45人

協同/輔仁：2人



升學成績表現優異

110年畢業生升學成績

達嘉中、嘉女以上共計57位

連續8年均達3成以上！

連續4年錄取國立高中(職)

比例突破8成！

會考成績亮麗

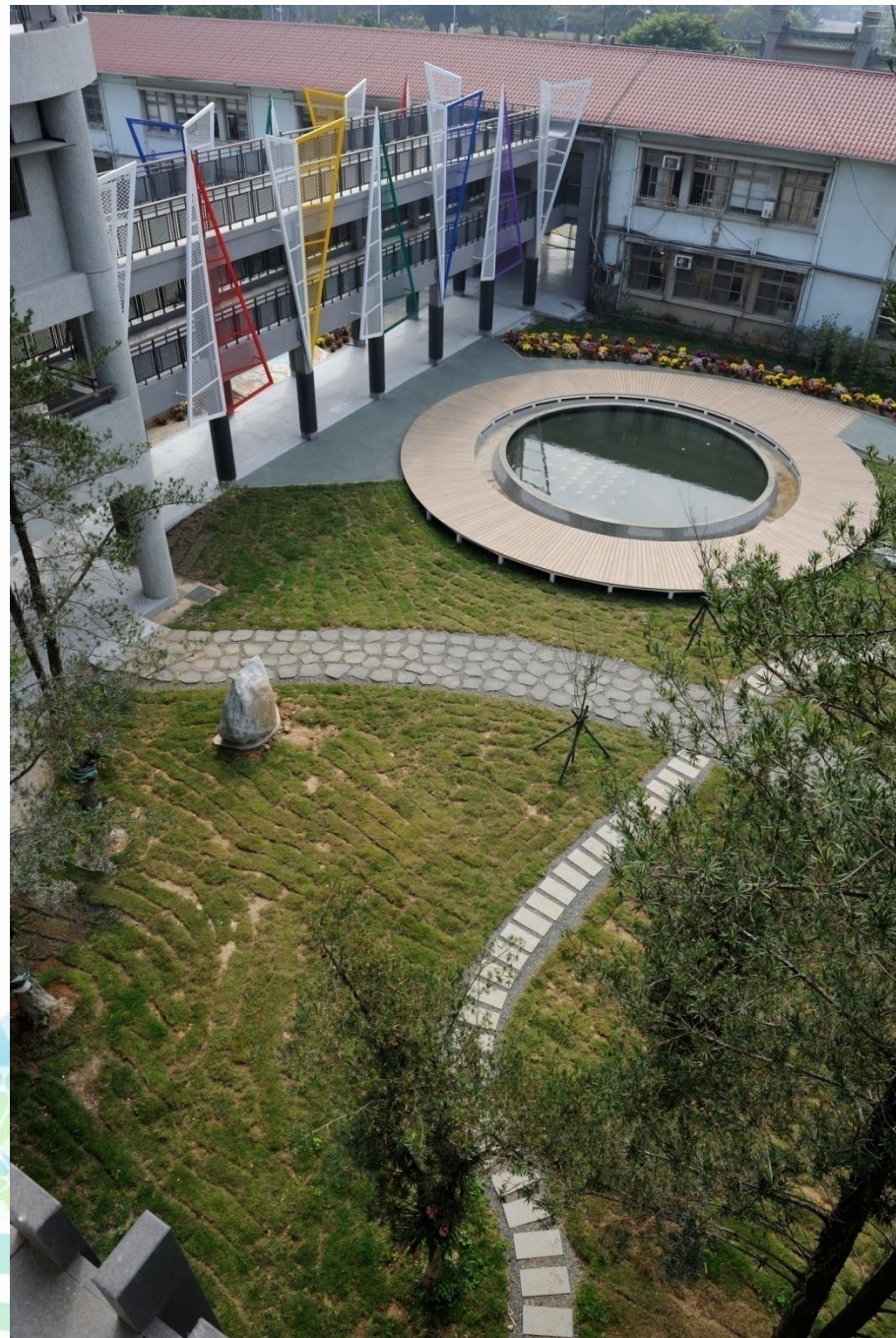
嘉義區公立高中職錄取率高達80%

109年度應屆畢業生升學國立高中/高職統計表

高中職	台中一中	嘉義高中	嘉義女中	斗六高中 永慶高中	嘉義高工	嘉義高商	華南高商	嘉義家職	竹崎高中 新港藝西苑高中	民雄農工
人數	2	42	4	3	40	7	13	4	6	21
比例	1.1%	23.6%	2.2%	1.8%	22.5%	4%	7.3%	2.2%	3.4%	11.8%
總計	80%									

110年度應屆畢業生升學國立高中/高職統計表

高中職	嘉義高中	嘉義女中	嘉義高工	嘉義高商	華南高商	嘉義家職	竹崎高中	民雄農工	後壁高中
人數	43	4	32	11	8	7	2	5	1





哲學步道 靜心漫遊



蝴蝶蛻變 校園藝術



梅蘭竹菊 校園藝術

創意教學團隊獲教學卓越銀質獎

- 1.國文-深耕閱讀與寫作教學~提升會考讀寫能力
- 2.英文-融入國際議題討論~聽說讀寫全方位
- 3.數學-亮點科研教學~獲教育部1等星最高肯定
- 4.自然-重視科學探究實驗~強化科學資優教育
- 5.科技-少年科技機器人教學~稱霸全國及兩岸
- 6.社會-文史探索教學~培養在地認同感
- 7.藝文-美感教育教學~激發藝術創造力
- 8.綜合-三好校園及4Q教學~營造友善校園環境
- 9.健體-發展多元球隊~獲教育部體育績優學校

教學成果發表會

◎舉辦各領域【教學成果發表會】，創造多元的學習舞台，讓學生展現扎實的學習成果，活動中透過學生間的觀摩與分享，營造同儕學習、共同成長的教學環境。

家政課	餅乾烘培及蛋糕製作	表藝課	校慶創意進場、有氧健康操競賽
童軍課	班歌班呼及火煤棒製作	美術課	藝術創客發表
輔導課	片語傳情感恩活動	國文課	一首詩一本書創作比賽、新造字運動
閱讀課	蘭寶夯閱趣、閱讀擂台賽	英文課	英文拼字競賽、英文朗讀比賽系列活動
資訊課	電腦程式設計比賽	數學課	蘭潭曬數節300題數學解題闖關活動
體育課	環潭路跑、班際體育競賽	自然課	創意紙飛機滯空比賽
健康課	飲食教育發表會	生科課	仿生機械獸年級接力賽
音樂課	班際直笛競賽	社會課	歷史古蹟模型製作比賽

多元精彩校園活動



校外教學活動



蘭中之星卡拉OK比賽



校慶園遊會



童軍隔宿露營活動

培養學生科學探究能力

注重學生多元能力發展

30個多元社團培養多元智能

體育社團	籃球社	桌球社	羽球社	排球社	健走社	拳擊社
才藝社團	熱舞社	棋藝社	童軍社	焙你創飲社	環保知識擂台社	益智桌遊社
藝術社團	瓷繪藝術社	生活藝術社	創藝社	吉他社	直笛社	電影欣賞社
創研社團	動力機械社	程式設計社	科學研究社	數學科展社	獨立研究社	科技社
知性社團	自然觀察社	生命教育社	社區走讀社	FUN閱活社	閱讀社	偵探推理社



少年科技機器人特色課程
累積10年以上發展經驗
六年內四度獲全國總冠軍
五度稱霸兩岸獲總冠軍殊榮



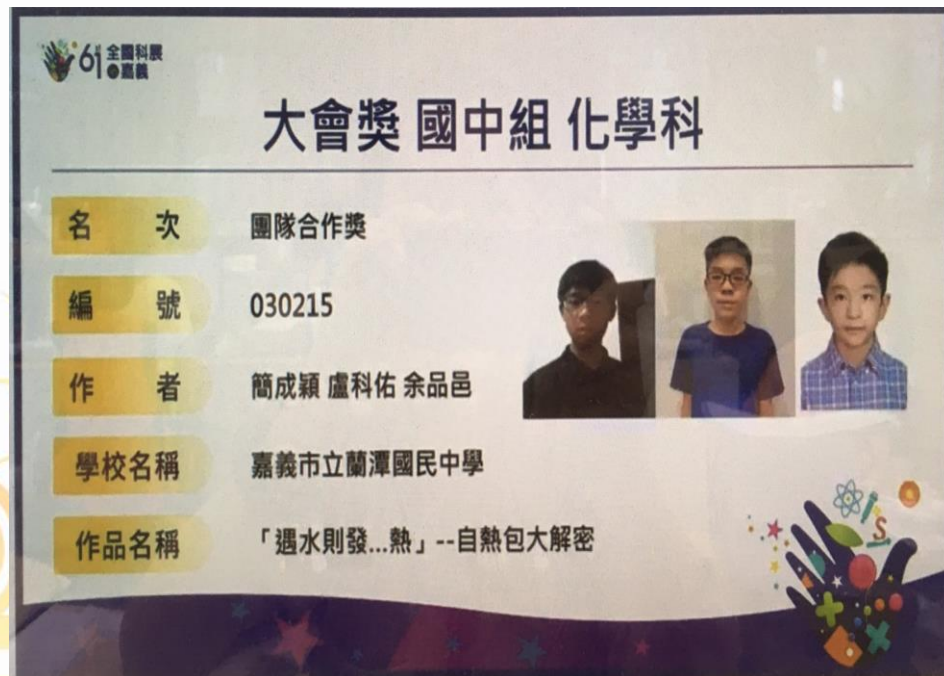
科展、數理競賽 成績優異

- ◎嘉義市科普活動／數學競賽 連續二年特優第一名，誰是積木王競賽 特優第一名、優等，魔術方塊競賽 特優、優等、甲等，仿生機械獸競賽第一名，生活科技創作競賽第一名、第二名
- ◎全國奧林匹克數學錦標賽團體組銀獎、銅獎
- ◎亞洲機器人運動競技大賽 全國第一名、團體第二名
- ◎嘉義市Scratch程式設計競賽 第三名、第四名
- ◎嘉義市智慧型機器人競賽 第二名、第三名、佳作
- ◎嘉義市科展年年佳績／物理科 第二名、第三名、佳作，生物科 第二名、第三名、佳作、鄉土教材獎，數學科 第三名、佳作，化學科 第三名、佳作，地球科學科 第二名、團隊合作獎，生活應用科 第一名、第二名、第三名、佳作



進軍全國科展成績優異

110年簡成穎、盧科佑、余品邑進軍
全國科展榮獲國中組化學科團隊合作獎。



【蘭寶夯閱趣】

闖關進化抓蘭寶~閱讀悅快樂



【蘭寶夯閱趣】

闖關成功~週週抽獎~閱讀悅快樂



【閱讀擂台賽】

班際閱讀PK賽~IPAD線上爭冠軍



週末4Q成長營

IQ好智力、EQ好個性、MQ好品行、AQ好韌性

4Q主題課程帶給學生及家長滿滿的正能量，學生及家長的回饋分享，證明4Q能力的養成，對其生活中問題解決及人際相處均有正向的影響，受用無窮。



週末4Q成長營大合照，邁入第11期持續辦理...

蘭潭國中雲端學院～學生行動學習家教

本校每位學生均能免費擁有雲端學院使用帳號(三年帳號總價值3萬元)，學院平台提供各領域各版本國中學習內容(名師影城及線上測驗)資源，完整的教學影片、教學動畫及線上測驗診斷系統，隨時隨地均能自主行動學習。導師、任課教師及家長均能透過雲端平台學生完整的學習歷程紀錄，瞭解學生學力分析資料，能有效掌控學生學習進度及更正錯誤概念，有效提升學習成效。



桌球隊、籃球隊、棒球隊
排球隊、羽球隊、角力隊

聘任專業教練實施扎實訓練

校隊成績優異嘉義市賽常勝軍

多元精彩體育活動



校慶運動會



班際競賽體育活動



班際拔河比賽



班際躲避球賽



班際足壘球賽



班際桌球賽

充足的運動空間



籃球：5場地、18籃球架 桌球：21球桌
羽球：6場地 躲避球：3場地
排球：2場地 足球：6球框
新式飲水機23台、健康喝水好放心

貼心服務-獎助學金

- 除政府補助獎助學金之外
學校亦提供各類獎助學金
- 急難救助獎助學金
- 家庭突遭變故獎助學金
- 勤奮向學獎助學金
- 家境清寒獎助學金
- 模擬考進步獎學金
- 努力精進獎學金

每年發放獎助學金

超過25萬元

蘭潭國中鄭弘儀校友 捐50萬獎學金助弱勢學子



嘉義市立蘭潭國中 110 學年交通車行駛路線一覽表(110.9.6 起行駛)

垂楊線：【發車時間——平時 6：47】

吳鳳南路麥當勞前(6:47) — 吳鳳南路與立仁路口(寶島眼鏡 6:50) — 左轉世賢路 — TOYOTA 對面(土地公廟前 6:52) — 嘉大動物醫院(6:53) — 右轉新民路 — 嘉大新民校區門口(6:55) — 興業路與新民路口(二階堂 6:57) — 右轉垂楊路 — 遠東百貨(7:00) — 垂楊路與西榮街口(7:02) — 崇文天下(7:04) — 花旗銀行(7:05) — 經大雅路至蘭潭國中

中興線：【發車時間——平時 6：47】

金山路、玉山路口(6:47) — 金山路、大華路口(6:48) — 左轉中興路至滿福樓(6:50) — 中興路、友愛路口(6:55) — 友愛路、自由路口(6:58) — 經民權東路至蘭潭國中

民族線：【發車時間——平時 6：50】

台林街口(6:50) — 雨果補習班(6:51) — 右轉民族路 — 民族路與民國路口(中華電信 6:55) — 民族國小(6:56) — 右轉民生北路 — 中山路口三和食品(6:59) — 吳鳳幼稚園對面(7:00) — 櫟寧漢堡(7:01) — 左轉新生路 — 右轉民權路 — 五福街口(7:06) — 經民權東路至蘭潭國中。

林森線：【發車時間——平時 6：55】

博愛國小天橋(6:55) — 左轉文化路 — 右轉世賢路接新生路 — 左轉林森東路地方法院(7:00 新生路口) — 林森國小天橋(7:03) — 林森東路文財殿(7:04) — 精忠新城 7-11(7:06) — 直走過精忠國小右轉盧義路 — 至蘭潭國中

註：1、以上為上學時的行車路線，放學時正好相反，暑輔放學時間 11:50，每日放學時間車子等候 10 分鐘後開車。

2、() 中為到站時間，請同學依表定時間提早 5 分鐘到定點等候。

貼心
服務

校車

接送

家長

放心

收費

便宜

蘭潭師生相處融洽

放學後一起打球

畢業後返校交流



蘭潭育英才
多元又精彩

歡迎加入蘭中大家庭
體驗多元精彩的校園生活

諮詢專線：2773582分機244