

一、選擇

1. () 政府制定臺灣地區綜合開發計畫的主要目的，是為了解決下列哪一項問題？ (A)區域發展不均衡 (B)水資源供應不足。
《答案》A
2. () 青青計畫要出門旅遊，在交通選擇上以四通八達的捷運系統為主要考量，目前下列哪個城市較符合青青的規畫需求？ (A)臺北市 (B)臺中市
《答案》A
3. () 臺灣農民的耕地面積狹小，因此農業經營高度集約。請問：臺灣農民耕地狹小的原因，與下列哪項自然因素的關係最密切？ (A)山多平原少 (B)生長季太短
《答案》A
4. () 臺灣農民在平原的水田種水稻，在丘陵地種茶樹，山地區種水果；造成上述作物空間分布差異的主要影響因素是什麼？ (A)降水 (B)地形。
《答案》B
5. () 「這個港口是臺灣幾個國際港中，發展較早的一個，因港灣條件佳，自清領時期就開港，日治時更為擴建，但因為地形影響，使得發展受限。」上文所述最可能是下列哪個港口？ (A)基隆港 (B)臺中港。
《答案》A
6. () 判斷「集村」與「散村」的差異，主要依據為何？ (A)住屋分布型態 (B)人口數的多寡。
《答案》A
7. () 都市與鄉村之間雖然有許多不同的特徵，但彼此息息相關，互相依存。請問：關於都市與鄉村之間的關係，下列何者正確？ (A)鄉村提供商品、服務給都市 (B)鄉村提供原料給都市。
《答案》B
8. () 臺灣的運輸補給船在金門外海故障，軍方從基隆派出救援船隻，其航行路線主要方向為何？ (A)西南方 (B)西北方。
《答案》A
9. () 傳統工業主要可分為輕工業和重工業，其分類依據為何？ (A)產品重量 (B)原料重量。
《答案》A
10. () 臺灣北部區域的範圍，不包括下列哪個縣市？ (A)宜蘭縣 (B)嘉義市。
《答案》B
11. () 人口金字塔圖主要可顯示一地人口的哪兩項結構？ (A)性別、年齡 (B)族群、職業。
《答案》A
12. () 關於臺灣各區域的人口變化，從民國 55 年到民國 99 年來，應可觀察出人口的移動方向主要為何？ (A)往離島移動 (B)向北部集中。
《答案》B
13. () 民國五十年代，臺灣的電子零件組裝工業賺取了豐厚的外匯，此一工業應屬於何種產業類型？ (A)第一級產業 (B)第二級產業。
《答案》B
14. () 臺灣在早期人口多集中於西部沿海地區，東部地區則人跡罕至。造成此一現象的主要原因為何？ (A)地形 (B)氣候。
《答案》A
15. () 臺灣近年來積極推動科學工業園區，以帶動國家經濟進一步的發展。請問：目前臺灣哪一地區還沒有設立科學工業園區？ (A)南部 (B)東部。
《答案》B
16. () 「資料及訊息的傳遞」可稱之為何？ (A)運輸 (B)通訊。
《答案》B

17. () 臺灣的各大區域中，何者是每年夏季颱風登陸最頻繁、也是地震最多的區域？

(A)南部區域 (B)東部區域。

《答案》B

18. () 工廠必須選擇有利的生產位置，以降低生產成本、增加利潤，此種有利的生產位置，稱為何者？ (A)工業區位 (B)產業升級。

《答案》A

19. () 隨著臺灣工資不斷上揚，目前許多傳統產業為了降低成本，紛紛轉移至下列哪些國家或地區？(甲)日本 (乙)北韓 (丙)中國 (丁)東南亞 (A)乙丙 (B)丙丁。

《答案》B

20. () 臺灣的工業發展歷經數個階段，下列哪個時期為配合十大建設，以發展石化、造船與鋼鐵等重工業為主？ (A)民國四十年代 (B)民國五十年代。

《答案》B

21 臺灣為推廣國際觀光，在網站上推薦已經有大眾捷運系統的都市，方便外國人來臺旅遊。請問：下列哪些會是政府所推薦的都市？ (A)臺南、臺中 (B)高雄、臺北

《答案》B

22. 附表為幸福國 2010 年全國與首都的人口數量及土地面積資料。依據表中資料判斷，相較於全國，該國首都人口現象的特徵為何？

| | 人口數 (萬人) | 面積 (平方公里) |
|----|----------|-----------|
| 全國 | 2,000 | 100,000 |
| 首都 | 500 | 300 |

(A)人口成長較快 (B)人口較稠密。

《答案》B

23. 附表是臺閩地區人口統計的部分資料，根據內容判斷，為因應此種社會變遷趨勢，政府應推行下列哪一政策？〔94.第一次基測〕

| 項目 | 84 年 | 87 年 | 91 年 |
|----------------|---------|---------|---------|
| 總生育率 (個) | 1.78 | 1.47 | 1.34 |
| 0~14 歲人口比率 (%) | 23.8 | 22.0 | 20.4 |
| 65 歲以上人口比率 (%) | 7.6 | 8.3 | 9.0 |

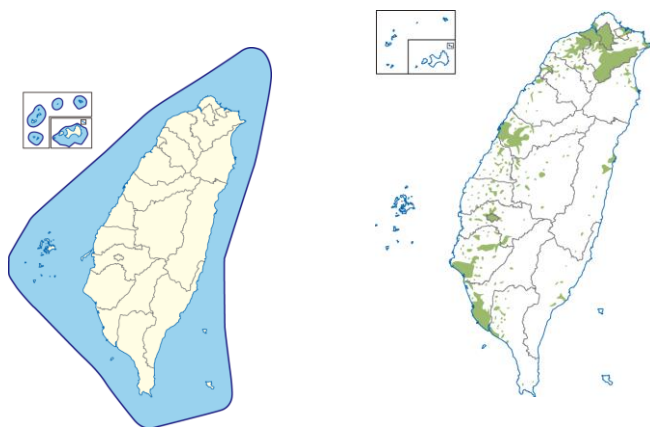
(A)重視優生保健，藉以提高人口素質 (B)規提高總生育率，促使人口合理成長

《答案》B

24. 臺灣醫療院所數分布圖，會與下列哪種分區圖相似？

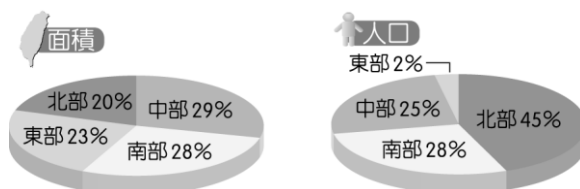
(A)

(B)



《答案》B

25. 日本平價服飾店欲到臺灣開設分店以擴展市場，該公司蒐集了臺灣相關資料如附圖所示。請問：該公司第一家分店設在臺灣何處的商機最大？



(A) 東部 (B) 北部

《答案》B

26. 有關航空運輸的特色，下列何者正確？(甲)速度快(乙)通常用於短途距離(丙)運費低廉(丁)須與陸運配合

(A) 甲乙 (B) 甲丁

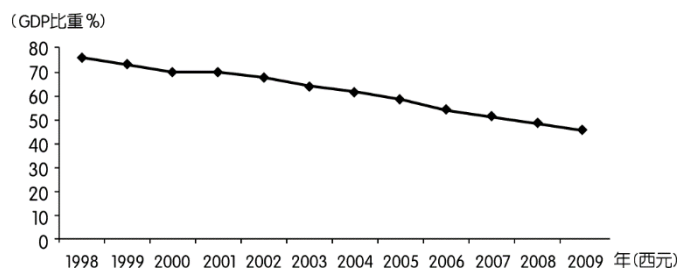
《答案》B

27. 豬隻的口蹄疫風暴壟罩臺灣養豬業 20 年，挺過風暴的養豬業者針對其環境都有所改良。現在到養豬場去不再是印象中的破舊豬舍，專業養豬場多已轉型為現代化豬場，採用高床式管理，還有「負壓水簾」設備，確保豬隻圈養在最舒適溫度，並兼顧衛生防疫。豬隻不用終日和屎尿共存，排出的糞尿甚至可做沼氣發電。請問：上述養豬場所做的改變，是屬於下列哪一種轉型作法？

(A) 研發新品種 (B) 科學化飼養。

《答案》B

28. 近年來，臺灣的製造業環境面臨嚴峻挑戰，產業結構出現明顯變化，紡織、製鞋等傳統工業占製造業 GDP 比重如附圖所示。由圖中數據的變化來看，這是受到下列何項因素的影響較大？

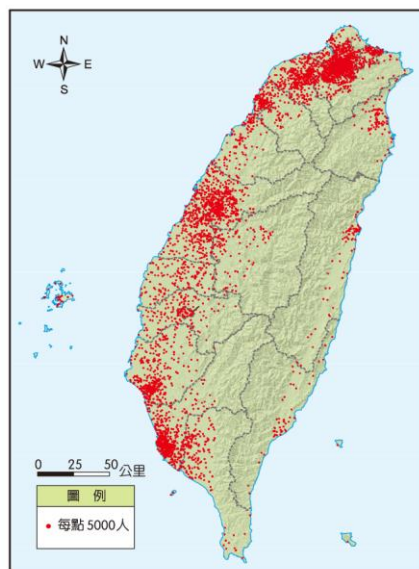


(A) 市場縮小 (B) 成本提高

《答案》B

第 29.~30.為題組

附圖為臺灣人口分布點圖。請問：



29. 此種圖的呈現方式亦適合用來繪製下列哪一種地圖？
(A)美國人口成長圖(B)臺灣稻作分布圖
《答案》B
30. 影響臺灣人口呈現此一分布狀況的因素不包括下列何者？
(A)地形起伏(B)氣候類型
《答案》B